

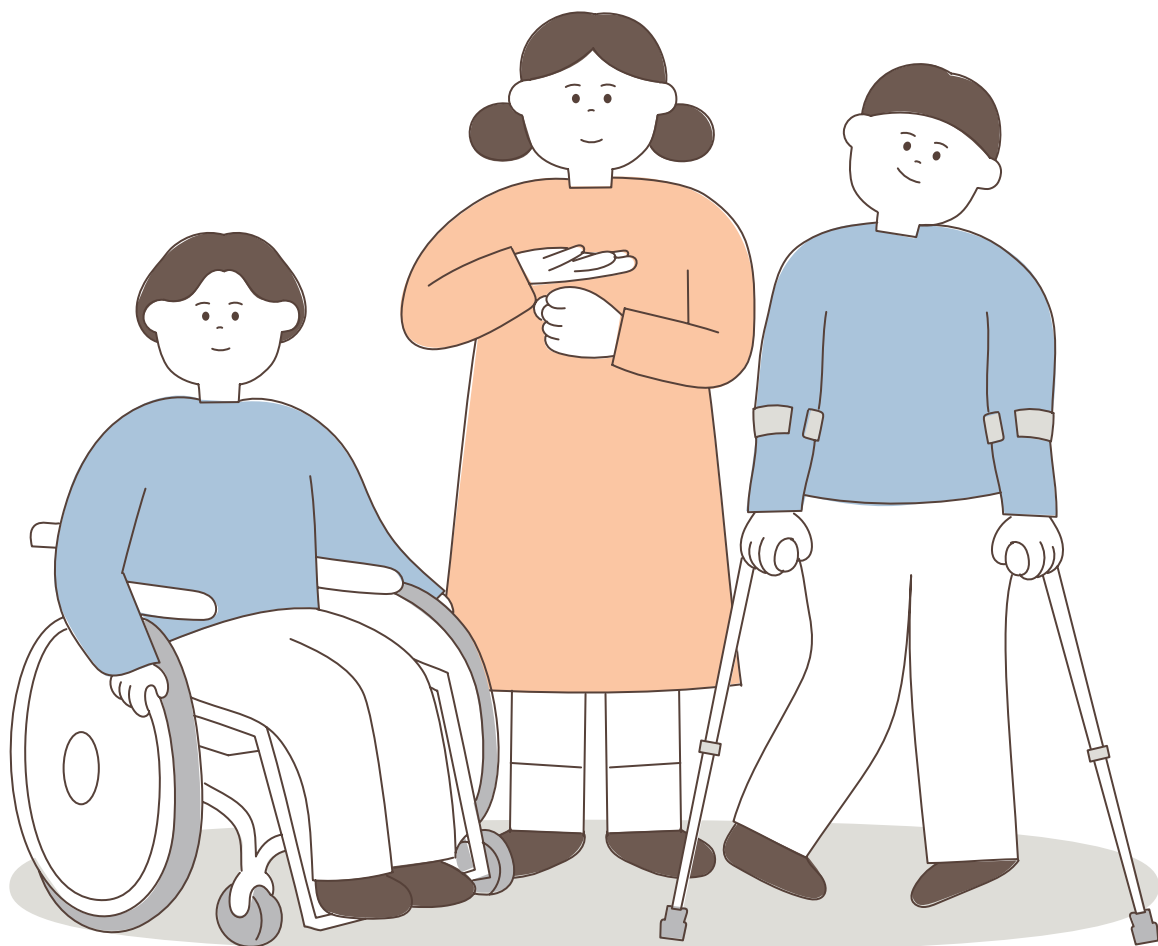
발달장애인을 위한

알기 쉬운



직장 내 장애인 인식개선 교육

직장, 회사에 다니는 사람들이 장애인에 대해 올바르게 이해하도록 돕는 교육

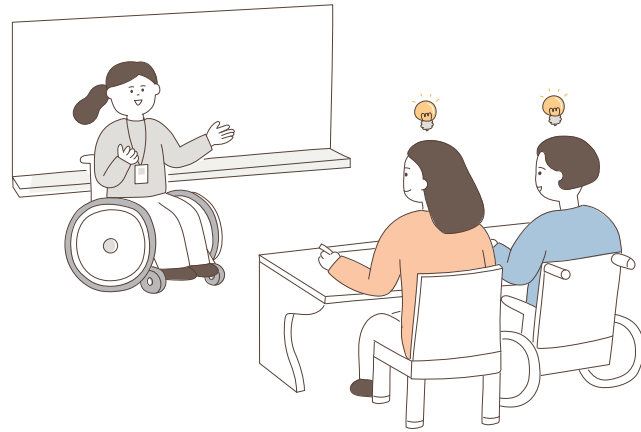


고용노동부

한국장애인고용공단



직장 내 장애인 인식개선 교육



- 직장, 회사에 다니는 사람들이 장애인에 대해 올바르게 이해하도록 돕는 교육입니다.
- 모든 직장, 회사에서는 장애인 인식개선 교육을 반드시 해야 합니다. (적어도 1년에 1번, 1시간)
- 직장 내 장애인 인식개선 교육을 했다는 것을 증명하는 자료를 보관해야 합니다. (3년 동안)
- 직장에서 장애인 인식개선 교육을 하면, 이런 것이 좋습니다.
 - 장애인이 보다 편안하게 일하는 환경을 만들 수 있습니다.
 - 장애인을 고용하는 회사가 더 많아질 수 있습니다.

❗ 직장 내 장애인 인식개선 교육을 하지 않으면 과태료*를 내야 합니다.(많게는 3백만 원까지)

*과태료 : 법을 지키지 않았을 때 내야 하는 돈

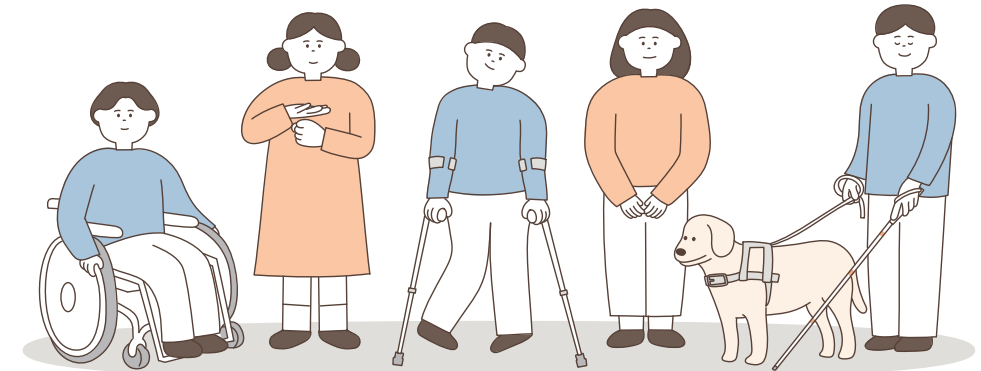
직장 내 장애인 인식개선
교육자료를 보려면

 edu.kead.or.kr

직장 내 장애인 인식개선 교육 포털

직장 내 장애인 인식개선 교육 ①

장애, 이해하기



— 장애인은

- 신체적 · 정신적 장애로 몸을 사용하는 것, 생각하는 것, 다른 사람과 관계 등에 어려움이 있는 사람을 말합니다.
- 장애로 인한 어려움으로 일상생활, 사회활동, 직장생활에 지원이 필요합니다.

— 장애는 누구에게나 생길 수 있습니다.

태어날 때부터 장애를 가진 사람도 있지만 사고, 병이 생겨 장애를 갖게 되는 사람이 훨씬 더 많습니다.

— 장애인이 겪는 어려움은 장애인 스스로 해결할 문제가 아닙니다.

장애와 상관없이 모두가 살기 좋은 사회, 환경을 만들면 현재 장애인이 겪는 여러 가지 어려움은 사라질 것입니다.

장애유형과 필요한 지원

우리나라에서는 장애유형을 15가지로 나눕니다.

장애유형에 따라서 다른 어려움이 있습니다.

하지만 장애유형에 맞게 지원 받는다면, 직장생활을 충분히 잘 할 수 있습니다.

지체장애



손, 팔, 다리 등 몸을 움직이는 데 어려움이 있습니다.

- 출퇴근할 때나 회사 안에서 이동할 때 편하게 다닐 수 있어야 합니다.
- 장애에 맞는 보조기구가 있어야 합니다.

뇌병변장애



뇌의 문제로 몸을 움직이는 데 어려움이 있습니다.

떨림, 손발 뒤틀림, 언어장애 등의 어려움

- 말을 알아듣기 어려운 경우에는 다시 이야기 해달라고 청합니다.
- 함께 걸을 때 속도를 맞춰서 걷습니다.

시각장애



눈으로 보는 데 어려움이 있습니다.

전혀 볼 수 없는 사람 / 빛이나 형태는 볼 수 있는 사람

- 인사할 때 가까운 거리에서 인사를 나누고 대화를 할 때 내 이름을 먼저 이야기 합니다.
- 주변 상황, 공간, 물건 등의 위치를 자세히 설명합니다.
- 함께 걸을 때 도움이 필요하면 내 팔꿈치를 잡게 합니다.

청각장애



소리를 듣는 데 어려움이 있습니다.

전혀 듣지 못하는 사람 / 들리지만 정확하게 구별하기 어려운 사람

- 여러 가지 방법으로 이야기를 나눌 수 있습니다.
 - 수어 사용하기, 입 모양 보기, 글로 쓰기 (표정, 몸짓으로 표현해도 좋습니다.)
- 눈으로 정보를 확인할 수 있도록 지원합니다.

언어장애



말을 하는 데 어려움이 있습니다.

말을 못하는 사람 / 발음이 정확하지 않은 사람 / 말을 더듬는 사람

- 이야기 나눌 때 관심을 기울입니다.
 - 말이 다 끝날 때까지 기다립니다.
 - 눈을 맞추거나 고개를 끄덕이는 등 잘 듣고 있음을 전합니다.
 - 알아듣기 어렵다면 적어달라고 청합니다.
- 전화 통화 보다는 이메일, 문자메시지, SNS 등으로 연락합니다.

안면장애



얼굴, 목 부분에 흉터나 상처가 있습니다.

큰 흉터가 있는 사람 / 피부색이 변한 사람 / 얼굴 모양이 바뀐 사람

- 얼굴, 피부 등을 가리는 것을 존중합니다.
- 대화할 때 자연스럽게 눈을 바라봅니다.

신장장애

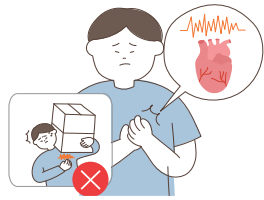


신장에 문제가 있습니다.

*신장 : 몸 안에서 피를 깨끗하게 하고 소변을 만드는 기관

- 투석 장소, 시간을 배려합니다.
 - 일주일에 2~3번 투석하기 (1번 투석할 때 걸리는 시간 : 4시간 정도)
- *투석 : 몸 안의 나쁜 피를 빼내고, 깨끗한 피를 넣는 것
- 음식을 싱겁게 먹어야 합니다.

심장장애



심장에 문제가 있습니다.

*심장 : 몸 속의 피를 몸 곳곳에 보내는 기관

- 힘든 운동이나 활동을 하면 안 됩니다.
- 짜거나 단 음식, 술, 담배는 피해야 합니다.

간장애

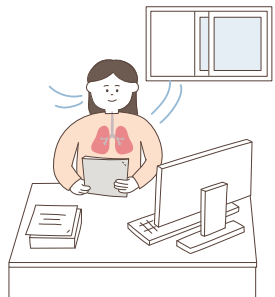


간에 문제가 있습니다.

*간 : 몸에 있는 나쁜 독을 없애는 일을 하는 기관

- 몸이 피곤하면 안 됩니다.
 - 일을 무리하게 하거나, 잠이 부족하면 안 됩니다.
- 눈, 피부가 노랗게 변하더라도 피하지 않고 편안하게 대합니다.
- 술은 절대 마시면 안 되고, 음식은 싱겁게 먹어야 합니다.

호흡기장애

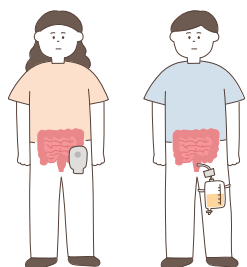


폐, 기관지에 문제가 있습니다.

*기관지 : 들이 마쉬고 내쉬는 숨이 다니는 통로

- 숨 쉬기 편한 곳에서 일해야 합니다.
 - 건조한 곳, 온도가 자주 바뀌는 곳은 피해야 합니다.
 - 가스, 담배 연기 등은 피해야 합니다.
- 숨 쉬는 데 무리를 주는 업무는 위험합니다.
- 많이 이동하거나 힘든 일은 피해야 합니다.

장루, 요루장애

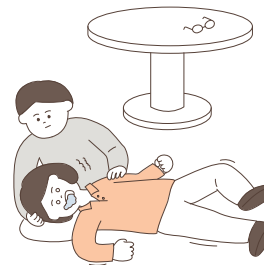


대변, 소변 보는 데 어려움이 있습니다.

*장루장애 : 대변 보는 데 어려움 / *요루장애 : 소변 보는 데 어려움

- 자연스럽게 대합니다.
 - 옷을 갈아입어야 하는 상황이 있으면 미리 알려줍니다.
 - 업무 중 방귀를 끼더라도 장애 특성이니 이해합니다.
- 음식을 조심해서 먹어야 하고 술, 담배는 피해야 합니다.

뇌전증장애



뇌에 문제가 있어

갑자기 쓰러지거나 발작이 나타납니다.

*발작 : 갑자기 몸에 안 좋은 증상이 심하게 나타나는 것 (잠깐 동안 정신을 잃으면서 몸이 심하게 떨리고 땀뻘해지는 상태)

- 편안한 환경을 만들어 줍니다.
- 높은 곳이나 위험한 기계 앞에서 하는 일, 운전 등은 피해야 합니다.
- 발작이 일어나면 차분히 대처합니다.
 - 위험한 물건을 치웁니다.
 - 숨을 잘 쉴 수 있도록 돕습니다.

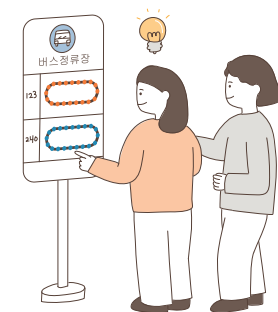
지적장애



이해하고 적응하는 데 어려움이 있습니다.

- 존중해서 대합니다.
 - 이름을 함부로 부르거나 반말을 하지 않습니다.
 - 쉽게 설명하고 반복해서 알려줍니다.

자폐성장애



다른 사람과 관계를 맺거나 이야기 나누는 데 어려움이 있습니다.

- 낯선 환경에 익숙해지도록 도와줍니다.
 - 충분히 설명하고 연습할 시간이 필요합니다.
 - 갑작스런 변화에 당황할 수 있으니 미리 설명해야 합니다.
- 다른 사람의 감정, 생각을 눈치 못챌 수 있습니다. 필요하면 말로 설명해줍니다.

정신장애

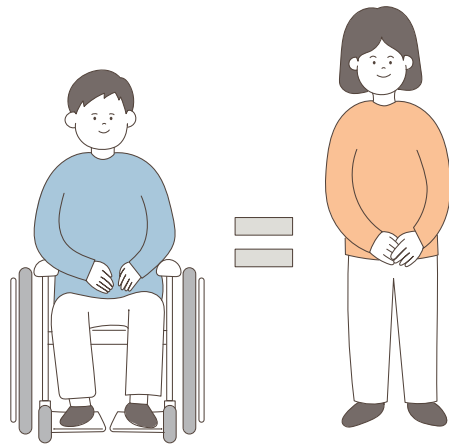


감정 표현이나 생각하고 판단하는 데 어려움이 있습니다.

- 약 먹는 것을 자연스럽게 생각합니다.
- 병원 진료를 편히 받을 수 있게 외출, 휴가 등을 배려합니다.
- 고민을 나눌 수 있는 동료로 정해줍니다.

직장 내 장애인 인식개선 교육 ②

💡 장애, 존중하기



장애와 상관없이
모든 사람은 똑같은 권리가 있습니다.

장애를 이유로 차별받으면 안 됩니다.

장애로 인해 겪는 어려움을
고쳐달라고 요구할 수 있습니다.

— 장애인의 권리를 보장하는 법

UN장애인권리협약

전 세계 장애인의 권리와 필요한 지원을 보장하도록 만든 약속.
우리나라도 이 약속을 지켜야 합니다.

장애인차별금지법 「장애인차별금지 및 권리구제 등에 대한 법률」

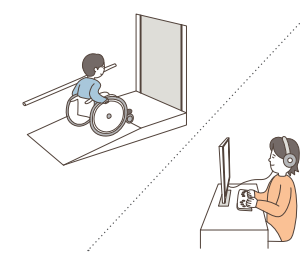
장애인에 대한 차별을 금지하고 차별받은 사람을 돕기 위해 만든 법.
특히 장애인에게 정당한 편의*를 제공해야 한다고 정했습니다.

* 정당한 편의 : 장애인이 비장애인과 마찬가지로 활동할 수 있도록
지원하는 것 (도와주는 사람, 도움이 되는 도구나 시설 등)

장애인편의증진법 「장애인·노인·임산부 등의 편의증진 보장에 관한 법률」

장애인 등이 안전하고 편리하게 시설, 서비스를 이용하고
정보에 쉽게 접근할 수 있도록 만든 법

일하는 장애인을 위한 정당한 편의



- 쉽게 접근할 수 있는 채용 정보
· 소리로 내용을 확인할 수 있는 자료, 쉬운 공고문 등
- 경사로, 엘리베이터, 장애인화장실이
설치된 사무실
- 장애특성에 맞는 업무
- 일하는 데 필요한 보조기구나 교육자료

— 장애인이 차별받거나 권리를 침해받았다면?

국가인권위원회의 도움을 받을 수 있습니다.

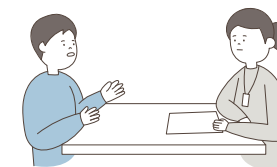
- 직장, 회사로부터 차별받은 것을
국가인권위원회*에 이야기합니다.
- 국가인권위원회에서 사실이 맞는지
조사한 후 차별이라고 확인되면,
직장, 회사에 잘못된 것을 고쳐달라고 이야기합니다.



- ❗ 국가인권위원회에서 말한대로
지키지 않은 직장, 회사는
많게는 3천만 원까지 과태료를 내야 합니다.

* 국가인권위원회 : 국민 누구나 차별받지 않고
자신의 권리를 잘 누리며 살 수 있도록
지원하는 우리나라 기관

직장, 회사 고충처리위원의 도움을 받을 수 있습니다.

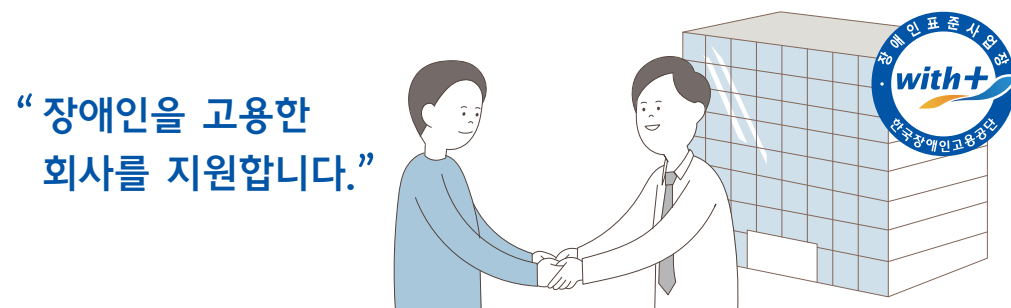


- 고충처리위원회에
차별받은 것, 어려움을 이야기합니다.
- 고충처리위원회는
문제를 해결하기 위해 노력하고,
10일 안에 그 결과를 알려줘야 합니다.
- ❗ 직원 수가 30명이 넘는 직장, 회사는
고충처리위원이 꼭 있어야 합니다.

💡 장애, 함께 일하기

누구나 일할 권리가 있습니다. 장애인도 자신에게 맞는 일을 하고 일한만큼 돈을 벌어 생활할 수 있어야 합니다.

우리나라에는 **장애인이 일하는 것을 지원하는 법**이 있습니다.
(장애인고용촉진 및 직업재활법)



고용장려금 지원

법으로 정한 것보다 더 많은 장애인을 고용한 회사는 고용한 만큼 지원금을 받을 수 있습니다.

고용환경 개선 지원

장애인이 일할 수 있는 환경을 마련하는 데 필요한 시설, 비용 등을 지원합니다. (편의시설 마련, 출퇴근 자동차 구입, 업무를 위한 보조기기 등)

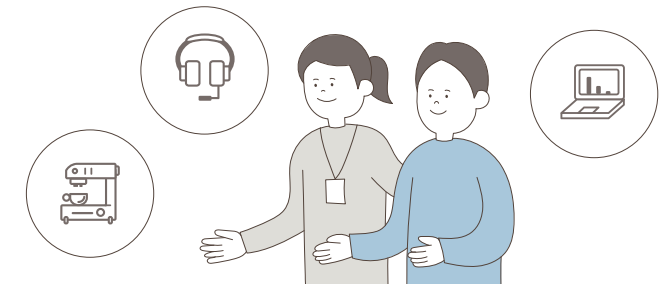
장애인 표준사업장 지원

장애인 고용을 많이 하면 '장애인표준사업장'으로 인증받습니다. 장애인표준사업장은 여러 가지 지원을 받을 수 있습니다. (시설 설치, 공사비, 세금 면제 등)

❗ 장애인 의무고용제도

우리나라는 장애인을 일정한 수만큼 고용하도록 법으로 정했습니다. 지키지 않을 경우, 고용하지 않은 만큼 돈을 내야 합니다.

“장애인이 일할 수 있도록 지원합니다.”



취업알선

장애인이 일할 수 있는 직장, 회사를 소개합니다.

근로지원인 지원

장애인이 일을 잘 할 수 있도록 돕는 근로지원인을 지원합니다.

중증장애인 지원고용

중증장애인은 취업한 다음 훈련을 받으며 일할 수 있도록 지원합니다.

장애인 취업성공패키지

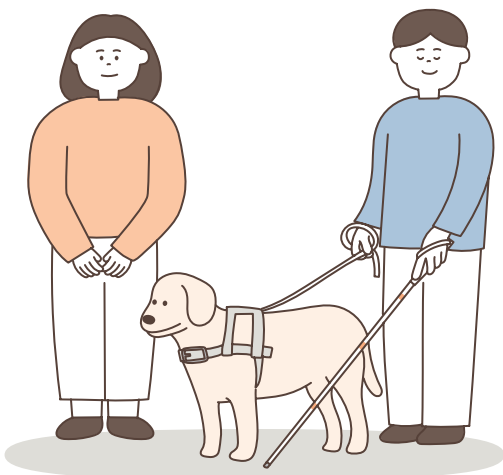
장애인이 취업을 준비하는 데 필요한 프로그램을 제공합니다.

중증장애인 인턴제

중증장애인이 미리 일을 경험해볼 수 있도록 인턴으로 일할 기회를 제공합니다.

직업능력 개발훈련

일하는 데 필요한 것을 배우는 직업훈련을 기관이나 실제 직장, 회사에서 해볼 수 있습니다.



장애인 고용 지원 정보

한국장애인고용공단 홈페이지
www.kead.or.kr



직장 내 장애인 인식개선 교육자료, 장애인 고용 사례

직장 내 장애인 인식개선 교육포털
edu.kead.or.kr